

Program for Intern overvågning

Nord Energi Net A/S



Overvågningsansvarlig: Netchef Per Hylle

Indholdsfortegnelse

Forord.....	2
1. Adgang til distributionsnettet.....	4
2. Kundekontakt.....	7
3. Habilitet.....	9
4. Indgåelse af aftaler på markedsmæssige vilkår	10
5. Regnskabsmæssig adskillelse	11
6. Selskabsmæssig udskillelse	12
7. Kommunikation med Datahubben.....	12
8. Forretningsmæssigt følsomme oplysninger (FFO).....	13
9. Forretningsmæssigt fordelagtige oplysninger – netselskabets egne aktiviteter	15
10. Netselskabets særskilte identitet.....	15
11. Gennemførelse og kontrol af IO-program	15
12. Sikring af den overvågningsansvarliges uafhængighed	16
Bilag 1	18
Bilag 2	19
Bilag 3	20

Forord

Konkurrencen på elmarkedet forudsættes bl.a. af at adgangen til elnettet sker på gennemsigtige og ikke-diskriminerende vilkår, og at de selskaber, som netselskaberne har interessesammenfald med, ikke favoriseres med oplysninger om kundeforhold og lign.

Netselskaberne er i medfør af elforsyningsloven og bekendtgørelse om program for intern overvågning for net- og transmissionsvirksomheder og energinet.dk pålagt at udarbejde et program som netop har til formål at forhindre diskriminerende adfærd. Programmet for den interne overvågning skal danne grundlag for udarbejdelsen af en årsberetning, som skal anmeldes til Forsyningstilsynet senest den 1. juni hvert kalenderår for det foregående regnskabsår.

Nord Energi Net A/S' interne overvågningsprogram er udarbejdet på baggrund af denne bekendtgørelse og beskriver de tiltag der forhindrer, at der sker sammenblanding mellem monopolaktiviteterne og konkurrenceudsatte aktiviteter. Desuden beskriver det interne overvågningsprogram de foranstaltninger der forhindrer, at der finder diskriminerende adfærd sted i forbindelse med adgang til og benyttelse af elnettet.

Områder for den interne overvågning er således:

- Adgang til distributionsnettet
- Kundekontakt
- Krav om habilitet
- Indgåelse af aftaler på markedsmæssige vilkår
- Regnskabsmæssig adskillelse
- Selskabsmæssig udskillelse af aktiviteter
- Kommunikation via Datahubben
- Forretningsmæssigt følsomme oplysninger (FFO)
- Forretningsmæssigt fordelagtige oplysninger
- Netselskabets særskilte identitet

Den overvågningsansvarlige er ansvarlig for udarbejdelse, audit og vedligeholdelse af det interne overvågningsprogram.

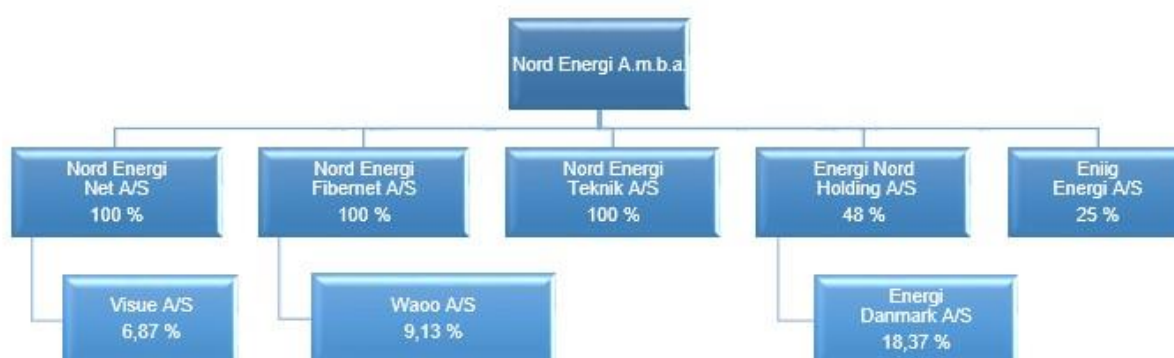
Samtlige ansatte i Nord Energi koncernen er forpligtet til at følge det interne overvågningsprogram, inden for de områder der er beskrevet i dette dokument.

Det interne overvågningsprogram er tilgængeligt for alle ansatte via Nord Energis Intranet.

Årsberetningen offentliggøres på Nord Energi Net A/S` hjemmeside: www.nordenerginet.dk

Nord Energi er resultatet af fusionen mellem Elforsyningen Sydvestsyssel og Elforsyningen Nordvestsyssel. De to net-virksomheder ESV Net og ENV Net blev pr. 1. januar 2012 samlet i ét selskab, nemlig Nord Energi Net A/S. I 2014 blev Taars Elnet købt af Nord Energi og i 2017 blev Hirtshals Strømforsyning købt af Nord Energi og begge elnetselskaber er i dag en del af Nord Energi Net A/S.

Nord Energi Net A/S er 100 % ejet af moderselskabet Nord Energi A.m.b.a. se nedenstående diagram over Nord Energi-koncernen med associerede selskaber:



1. Adgang til distributionsnettet

Formålet er at sikre

- At adgang til elnettet sker på ikke-diskriminerende vilkår
- At vedligeholdelse af elnettet sker på ikke-diskriminerende måde
- At udbygning af elnettet gennemføres på ikke-diskriminerende måde
- At tilslutning til elnettet sker på en ikke-diskriminerende måde
- At der ikke sker forskelsbehandling ved nedafbrydelse/nedbrud på nettet

Standardprisen for tilslutning fremgår af Nord Energi Nets hjemmeside. Vilkår, tariffer, betingelser for brugen af og tilslutning til Nord Energis elnet er ligeledes offentliggjort på hjemmesiden og kan desuden fremsendes på foranledning af kunden. Disse vilkår og tariffer er ens for alle kunder inden for samme kategori.

- Bestyrelsen godkender nettatariffer, abonnement samt tilslutningsbidrag (investeringsbidrag).
- Leveringstiden for tilslutningen jfr. Nord Energi Net A/S` standardtilbud vedrørende tilslutningsbidrag.
- Betalingsbetingelser 20 dage.
- Tilslutning sker iht. "Tilslutningsbestemmelser" som er offentlig tilgængelig fra www.nordenerginet.dk

Ønskes adgang til el-nettet kontakter el-installatøren installationsafdelingen subsidiært projekteringsafdelingen, for at få udleveret en måler eller etableret og/eller udvidet kapaciteten til el-nettet.

Hvad angår adgang og tilslutning til elnettet, afbrydelse, vedligeholdelse og udbygning af nettet sker efter "Netselskabets bestemmelser for tilslutning til og brug af distributionsnettet" (Tilslutningsbestemmelserne). Disse bestemmelser er godkendt af Forsyningstilsynet og reglerne er ens for alle. Reglerne sikrer kunder adgang til nettet samt at Nord Energi Net etablerer og vedligeholder de anlæg, der er nødvendige for kundens forsyning.

Nord Energi Net følger desuden branchens regler for samarbejdet mellem elleverandør og netselskab som er udmøntet i "Standardaftalen" og "Servicevilkår mellem elleverandør og netselskab" som er godkendt af Forsyningstilsynet. For at El-leverandøren kan virke i et distributionsområde, skal leverandøren indgå aftale med Energinet.dk og være testet inden optagelse i aktørregistret. Kravene er fastlagt i markedsforskrifterne som er udarbejdet af Energinet.dk og godkendt af Forsyningstilsynet. Dermed er kravene ens for alle.

For så vidt angår el-producenters tilslutning til elnettet anvendes ens vilkår for samme type anlæg, jf. Nord Energi Nets gældende prisblad på hjemmesiden vedr. standard tilslutningsbidrag, tariffer og gebyrer. Disse er anmeldt til Forsyningstilsynet.

Tilslutning af nye forbrugere

Henvendelserne kan indgå som elektronisk tilmelding, e-mail eller telefonisk.

Alle henvendelser tilgår installationsafdelingen i Nord Energi Net A/S, som indgår i processen "Tilslutning af nye forbrugere"

Installationsafdelingen fremsender faktura til rekvirenten med oplysning om pris, leveringstid og betalingsbetingelser.

Projekteringsafdelingen undersøger om tilslutningsmulighed er til stede.

Hvis tilslutningsmulighed ikke umiddelbart er til stede videregives henvendelsen til projektering hvorefter der udarbejdes skitser eller detailforslag til anlægsprojekt.

Udlevering af måler

Udlevering af måler kan tidligst ske når tilmelding er modtaget af Nord Energi Net A/S og kunden er tilknyttet en elleverandør i Datahubben.

Udleveret måler kan fungere som byggestrømmåler indtil endelig tilslutning har fundet sted.

Etablering af anlæg

Ved modtagelse af accept på tilbud indledes projekteringsfasen med indhentning af tilbud på etablering af det nødvendige elanlæg. Herefter igangsættes og udføres elanlægget. Tilslutningen sker først når regningen for tilslutningen er betalt.

Forventet tilslutningstidspunkt afhænger af leveringstiden på elanlægget, ud fra det fysiske omfang af anlægget, nødvendig sagsbehandlingstid samt leveringstid på varer der indgår i anlægget.

Adgang til og opbevaring af data

Data registreret i den elektroniske installationsblanket, opbevares på server ved Dansk Energi.

Kun de medarbejdere i netselskabet, der behandler tilslutning af nye forbrugere, har adgang til disse data.

Papirkopi af den elektroniske tilmelding (arbejdsblad) forefindes i installationsafdelingen, når tilmeldingen er behandlet og kunden har valgt elleverandør.

Papirkopi bruges til registrering af måler, installation, kunden og tekniske oplysninger i Datahub-modulet.

Ved færdigmelding bruges papir-kopi som arbejdsblad.

Efter endt sagsbehandling arkiveres papirkopi efter installationsnummer/årstal for tilmelding.

Måltal

Der findes p.t. ingen registrerede måltal for varigheden af sagsbehandlingen i netselskabet og for etablering af tilslutningssted i forsyningsnettet.

Henvisninger

Tilslutningsbidrag (www.nordenerginet.dk)

Tilslutningsbestemmelser (www.nordenerginet.dk)

Aftale om brug af distributionsnettet mellem Net og Elleverandør (www.nordenerginet.dk)

Vilkår for servicevilkår mellem Net og Elleverandør (www.nordenerginet.dk)

Udbygning og vedligeholdelse af elnettet

Generelt

Følgende forhold giver anledning til beslutning om vedligehold og udbygning af elnettet:

- Konstaterede overbelastnings- og spændingsproblemer
- Eksisterende net som hyppigt er fejlramt
- Ombygning af forældede net, som er kostbare at vedligeholde og med udgået materiel
- Ombygning af net efter prognoser om forventede overbelastninger
- Totalreoveringer af bestemte områder i samarbejde med andre ledningsejere
- Koordinering med myndigheder om udbygning af nye områder
- Politiske beslutninger omkring kabellægning af luftledningsnet

Ombygning af net efter prognoser

Der foretages løbende beregninger på Nord Energi Nets 0,4/10/60 kV net, for rettidig at revurdere nettets dimension.

Derudover foretages løbende vurdering af reinvesteringer, nyinvesteringer og nødvendige nyinvesteringer.

Koordinering med myndigheder om udbygning af nye områder

Der holdes løbende koordineringsmøder med kommunerne for at være orienteret om udbygningsplanerne for nye områder til bolig og erhverv.

På koordineringsmøderne aftales ligeledes totalreoveringer af eksisterende ledningsnet i gader og veje.

Budgetproceduren

I forbindelse med den årlige budgetteringsfase, listes alle registrerede ønsker og behov, sammen med planlagte større åremålsbestemte reoveringer og udbygninger.

Der budgetteres på mængder og erfaringspriser på anlæg udført efter Nord Energi Net A/S' standard for elanlæg.

Budgetønskerne er registreret i et regneark i prioriteret orden.

Budgettet godkendes af Netchefen og den adm. direktør, som kan komme med rettelser eller tilføjelser.

Efterfølgende fremsendes budgettet til Nord Energi Net A/S' bestyrelse til godkendelse.

Anlæggene udføres så vidt muligt i det år de er budgetteret til, men der kan være forhold som gør at nogle af anlæggene udskydes eller fremrykkes.

Dimensioneringskriterier

Rekommandation R16. Spændingskvalitet i lavspændingsnet.

Rekommandation R21. Spændingskvalitet i mellemspændingsnet.

Stærkstrømsbekendtgørelsen afsnit 2-3 og 6.

Teknisk notat vedrørende netplanlægning af 60 kV kabellægning.

Behandling af data

Data registreres, behandles og opbevares i budgetregneark

Videregivelse af data finder ikke sted i denne proces.

Ledelsesrapportering

Hver mdr. følges der op på såvel aktiverede som igangsatte investeringer, på såvel beløb som mængder

Information

I forbindelse med information og vedligeholdelse af elnettet er disse informationer tilgængelig på www.nordenerginet.dk. Derudover kontaktes den enkelte berørte forbruger såfremt dette skønnes nødvendigt.

Måltal

Nord Energi Net A/S er p.t. i besiddelse af mål for hvor mange anlæg der bliver aktiveret i budgetåret (mængder og kroner) i forhold til det godkendte budget.

2. Kundekontakt

Nord Energi Net A/S må ikke favorisere bestemte selskaber i sin kundekontakt, det være sig både mundtligt og skriftligt. Som følge af engrosmodellens indførelse den 1. april 2016 er Nord Energis kontakt med kunder/andelshavere meget begrænset.

Mundtlig kontakt med kunder finder hos Nord Energi Net sted i følgende afdelinger:

- Reception/telefonomstilling
- Installationsafdeling
- Driftvagten
- Projekteringsafdeling (i begrænset omfang)

Skriftlig kundekontakt er lokaliseret til:

- Udsendelse af Velkomstbrev
- Fakturering af tilslutningsbidrag
- Gebyr-, pris- og tarifblad samt leveringsbestemmelser
- SMS-service ved afbrydelser på elnettet

- Nord Energi Nets hjemmeside

Behandling af forespørgsler vedrørende.:

Valg af elleverandører:

Kunden oplyses om retten til frit at vælge el-leverandør. Kunden kan neutralt informeres om hvilke el-leverandørmuligheder, der findes ved at henvise til hjemmesiden www.elpris.dk
Det er ikke tilladt at fremhæve enkelte el-leverandører frem for andre.

På Nord Energi Nets hjemmeside samt i Velkomstbrevet henvises kunden til www.elpris.dk for valg af el-leverandør.

Leveringsbestemmelser, priser og gebyrer:

Kunden oplyses om betingelserne for benyttelsen af nettet, herunder priser og gebyrsatser mv. På www.nordenerginet.dk kan leveringsbetingelserne læses og på foranledning af kunden fremsendes disse gerne. De gældende priser, gebyrer og tariffer er ligeledes at finde på Nord Energi Nets hjemmeside.

Tilslutning, stikledning:

Kunden oplyses om betingelser og priser for tilslutning. Tilslutningsbestemmelser kan læses på www.nordenerginet.dk hvor priser for tilslutning findes.

Tilslutning og etablering af stikledning udføres af en elinstallatør. Det er ikke tilladt Nord Energi Net A/S at fremhæve enkelte installatørfirmaer frem for andre.

Afbrydelser:

Nord Energi Net A/S benytter SMS-service fra Blue Idea ved afbrydelser på elnettet. Der informeres alene om tidspunkt og forventet udetid. Afsenderinformation på SMS er Nord Energi Net A/S.

Kontaktes driftvagten vedrørende en afbrydelse der ikke hidrører elnettet, men må skyldes kundens egen installation, herunder evt. kundens stikledning, henvises kunden til at kontakte en elinstallatør. Det er ikke tilladt at anbefale bestemte elinstallatører over for kunden.

Velkomstbrev og opkrævning af tilslutningsbidrag

Udsendelse af velkomstbrev og fakturering af tilslutningsbidrag skal ske på Nord Energi Net A/S' brevpapir og med netselskabets kontakt- og betalingsoplysninger på.

I velkomstbrevet må alene henvises til www.elpris.dk for valg af el-leverandør.

Hjemmeside

Nord Energi Net A/S har selvstændig hjemmeside: nordenerginet.dk

I forbindelse med intern overvågning og særskilt hjemmeside, skal følgende krav opfyldes:

- Navnet på hjemmesiden skal være logisk, meningsfyldt og kunne findes via en søgemaskine. Netselskabets navn og evt. logo skal fremgå af portalen og kontaktdatalinjen skal referere til Netselskabet.
- På hjemmesiden skal følgende informationer findes: seneste årsberetning for intern overvågning, priser på tilslutningsbidrag, gebyrer og tariffer. Leverings- og tilslutningsbestemmelser

- Der må IKKE findes annoncer, information, konkurrencer eller link til konkurrenceudsatte ydelser/selskaber, der er koncernforbundne med Netselskabet
- Der må IKKE linkes til koncernhjemmesiden, ligesom koncernens vedtægter og årsregnskab ikke må fremgå af netselskabets hjemmeside. Et organisationsdiagram er dog tilladt.
- Der må neutralt henvises til sider hvor forbrugeren kan finde energispareråd fx SparEnergi.dk og der må neutralt oplyses om hvilken aktør netselskabet har udliciteret sin energispareforpligtelse til.

Anbefalinger

Det er ikke tilladt medarbejdere i Nord Energi Net at anbefale bestemte elinstallatører eller elleverandører.

Kunden kan neutralt oplyses om sine muligheder og evt. henvises til at søge på Internettet.

Kontrol af overholdelse af retningslinjer.

Den respektive afdelingsleder er ansvarlig for, at de berørte medarbejdere kender og overholder ovenstående regler samt at nye medarbejdere bliver gjort bekendt med de gældende regler. Specifikt gældende for medarbejdere med kundekontakt har disse underskrevet en medarbejdererklæring og bekræftet at de kender ovenstående regler og efterlever dem. Listen over hvilke medarbejdere der skal underskrive erklæringer revideres én gang årligt i forbindelse med udarbejdelse af årsberetningen for intern overvågning samt ved nyansættelse/jobrotation.

Medarbejderen har pligt til, såvel under ansættelsesforholdet som efter eventuel fratreden, at iagttage ubetinget tavshed om selskabets forhold, og hvad medarbejderen i øvrigt måtte blive bekendt med som følge af sin stilling, og som ifølge sagens natur ikke må komme til tredjemands kundskab.

I øvrigt henvises til den til enhver tid gældende ansættelseskontrakt samt forretningsgange og politikker som medarbejdere bliver gjort bekendt med, og som kan læses på intranettet.

I forhold til kontrol af indhold på hjemmeside skal denne mindst én gang om året, forud for udarbejdelse af årsberetningen, tjekkes for oplysninger, tekst og links, således at evt. fejl fjernes. Hos Nord Energi Net A/S er der kun én person med rettigheder til at redigere hjemmesiden og vedkommende har underskrevet en medarbejdererklæring.

3. Habilitet

Formål

Forhold om habilitet i det interne overvågningsprogram skal jf. elforsyningslovens § 45 sikre, at der ikke er ledelsesmæssige sammenfald mellem monopolvirksomheden og virksomheder med kommercielle aktiviteter.

Denne regel gælder kun for transmissions- og netvirksomheder med ≥ 100.000 forbrugere (aftagepunkter).

Identifikation af berørte afdelinger og medarbejdere

Bestyrelsesmedlemmer i netvirksomheden,

Direktører i netvirksomheder,

Ledende medarbejdere i netvirksomheder

Identifikation af særlige risikoområder

Der må ikke være ledelsesmæssige sammenfald mellem monopolvirksomheden og virksomheder med kommercielle aktiviteter, såfremt netvirksomheden har ≥ 100.000 forbrugere (aftagepunkter).

Hvori består begrænsningen

Den berørte personkreds må ikke deltage i driften eller ledelsen af en koncernforbundet virksomhed der beskæftiger sig med elproduktion, elhandel eller koncernforbundne virksomheder der direkte eller indirekte ejes af disse.

Undtagelsesregler

Reglerne gælder kun for ledelsen i en netvirksomhed der har mere end 100.000 forbrugere (aftagepunkter) og er således ikke relevant for Nord Energi Net A/S på nuværende tidspunkt.

Fremgangsmåde

Forud for enhver ændring af koncernstrukturen, og ved besættelsen af de berørte hverv, skal det fastslås hvorvidt ændringerne er i overensstemmelse med habilitetsreglerne.

Bestyrelse, direktion og ledende medarbejdere skal orienteres om habilitetsreglerne.

Hvert år i forbindelse med regnskabsaflæggelsen, skal der ske en kontrol af hvorvidt antallet af aktive forbrugere (aftagepunkter) overstiger den lovbefalede grænse på 100.000 stk.

4. Indgåelse af aftaler på markedsmæssige vilkår

Aftaler på markedsmæssige vilkår

For at sikre sig at handlen mellem selskaberne sker på forretningsmæssige vilkår skal der på væsentlige områder udarbejdes en samarbejdsaftale som foreligger skriftlig på aftaletidspunktet.

I denne sammenhæng er oprettet samarbejdsaftaler mellem:

- *NORD ENERGI Net A/S og NORD ENERGI A.m.b.a. (huslejekontrakt og omkostningsfordelingsaftale)*
- *NORD ENERGI Net A/S og NORD ENERGI Teknik A/S (køb af tekniske ydelser, materialer samt entreprenørarbejde)*
- *NORD ENERGI Net A/S og Dansk Energirådgivning A/S (vedr. Energispareaktiviteter iht. Energispareaftalen).*

Samarbejdsaftalen om omkostningsfordeling er udarbejdet som én aftale mellem selskaberne i NORD ENERGI- koncernen.

Til sikring af, at en samarbejdsaftale foreligger skriftligt og på markedsvilkår på aftaletidspunktet, er det en procedure, at aftalen skal godkendes og underskrives af økonomichefen inden ikrafttrædelse.

Generelt gælder ved samhandel mellem de koncernforbundne selskaber, at priser og vilkår for samhandlen skal fastsættes i overensstemmelse med de priser og vilkår, som ville have været gældende, såfremt samhandlen havde været gennemført med en uafhængig tredjepart dvs. på markedsmæssige vilkår (armslængde-princip).

Nord Energi Net A/S gør ligeledes brug af markedstestning i form af generel opfølgning på markedspriserne og afholdelse af licitationer.

Der er udarbejdet et Transfer Pricing dokument for Nord Energi koncernen.

I forbindelse med sikring af at aftalerne indgås på markedsmæssige vilkår drøftes prissætningen herunder grundlaget for kalkulationen med relevante medarbejdere i organisationen, som har indsigt i markedsvilkårene på området, herunder har den uddannelsesmæssige indsigt i pris- og markedsforhold.

5. Regnskabsmæssig adskillelse

Indledning

I forbindelse med liberaliseringen af elsektoren var der bl.a. krav om, at monopolaktiviteterne blev udskilt i en selvstændig juridisk enhed.

Nord Energi Net A/S er derfor etableret som en selvstændig juridisk enhed, og forvalter forsyningssikkerheden, drift, etablering og vedligeholdelse af elnettet jfr. elforsyningsloven.

Nord Energi Net A/S er et distributionsselskab og har bevilling til distribution af el.

Markedsmæssige vilkår

Nord Energi Net A/S drives på markedsmæssige vilkår bl.a. ved markedstestning af priser på arbejdstimer, fremmed ydelser og andre ydelser.

Dette gøres bl.a. ved at afholde licitationer jfr. gældende regler omkring afholdelse af licitationer.

Der kan være tale om at anvende selskabets advokat omkring formelle juridiske forhold såfremt dette skønnes nødvendigt og relevant.

Markedstestning

Der anvendes løbende markedstestning i form af sammenligning af relevante priser fra tredjemand.

Nord Energi Net A/S udfører som udgangspunkt ikke eget arbejde, men anvender i stort omfang søsterselskabet Nord Energi Teknik A/S eller eksterne aktører til drift, vedligeholdelse og etablering af nyanlæg.

De anvendte nøgletal som anvendes til fordeling af koncernens fællesomkostninger er nøje vurderet i forhold til de ressourcer der anvendes på området.

Økonomi- og IT systemerne belastes i meget stort omfang af netselskabets komplekse tarifystemer som er omdrejningspunktet i fordelingsnøglerne.

Dette belaster ligeledes personaleomkostningerne i forbindelse med bogholderiarbejde, IT arbejde herunder juridiske forhold som Intern Overvågningsprogram samt andre myndighedspålagte systemer.

6. Selskabsmæssig udskillelse

Formål

Jævnfør elforsyningsloven gives bevilling til drift af transmissions- og netvirksomheder alene til selskaber, der udelukkende driver aktiviteter, der ligger inden for bevillingen. Det er således et krav, at aktiviteter, der ligger uden for bevillingen, skal udskilles i selvstændige selskaber.

Derfor må netvirksomheden, som udgangspunkt kun udøve aktiviteter inden for bevillingen, og alle øvrige aktiviteter skal udskilles i separate selskaber.

Da det kan være vanskeligt at vurdere om en aktivitet ligger indenfor eller uden for bevillingen er det muligt for netvirksomheden at udøve såkaldte "sideordnede aktiviteter" såfremt omfanget af de sideordnede aktiviteter ikke overstiger 5 % af omsætningen.

Hvis aktiviteterne overstiger 5 % af omsætningen, skal de udskilles i selvstændige selskaber.

Nord Energi Net A/S rådgiver og projekterer i begrænset omfang i forbindelse med etablering af gadebelysningsanlæg.

Disse aktiviteter betragtes som sideordnede aktiviteter. Den begrænsede størrelse af indtægterne fra disse aktiviteter gør, at der ikke er krav om udskillelse heraf i særskilte selskaber.

Fremgangsmåde

De sideordnede aktiviteter skal holdes regnskabsmæssigt adskilt fra den bevillingspligtige aktivitet.

Hos Nord Energi Net A/S er der i kontoplanen oprettet særskilte konti til brug for registrering af de sideordnede aktiviteter.

Kontrollen med den regnskabsmæssige adskillelse af sideordnede aktiviteter sker ved at ledelsen årligt udarbejder en oversigt over de sideordnede aktiviteter.

I samme forbindelse kontrolleres om omfanget af de sideordnede aktiviteter overstiger den tilladte bagatelgrænse. Omfanget af de sideordnede aktiviteter for kalenderåret nævnes i årsberetningen for IO.

Bilag

Bilag 2: Beregning af omfanget af de sideordnede aktiviteter.

7. Kommunikation med Datahubben

Siden indførelsen af Engrosmodellen har Nord Energi Net anvendt DataHubben som kommunikationskanal efter retningslinjer beskrevet i Energinets Markedsforskrifter. Endvidere er samarbejdet mellem elnetselskaber og elleverandører defineret i Standardaftalen med tilhørende Servicevilkår, som er udarbejdet af Dansk Energi og anvendes af alle elnetselskaber i Danmark.

At kommunikation om specifikke aftagenumre og relaterede forhold alene sker gennem Datahubben understøttes tillige af Nord Energi Nets IT-system VisionAir Datahubmodul hvor der ikke er mulighed for direkte udveksling af information mellem elleverandører uden om Datahubben.

Kun i særlige tilfælde, fastlagt af Energinets forskrifter, kan der være behov for en direkte dialog vedrørende konkrete problemstillinger mellem elleverandør og Nord Energi Net.

Det er afdelingslederen i installationsafdelingen hos Nord Energi Net, der er ansvarlig for at kommunikationen sker gennem datahubben og det er ham der ofte vil være involveret i de særlige tilfælde hvor direkte kommunikation er nødvendigt.

I relevante afdelinger foretages med mellemrum og ved opdateringer, en gennemgang af de forskrifter og aftaler der udstikker spillereglerne på elmarkedet.

8. Forretningsmæssigt følsomme oplysninger (FFO)

Adgang til og behandling af følsomme oplysninger:

Kun medarbejdere i netselskabet, eller personale i koncernen som netselskabet har overdraget opgaver til, og som har et konkret behov for ovennævnte oplysninger for at kunne løse deres daglige opgaver, har adgang til fortroligt materiale.

Medarbejdernes adgang til data, som forefindes elektronisk i kundesystem eller økonomisystem, begrænses med IT-mæssige adgangsrettigheder/adgangskoder til systemet. Det er således kun de medarbejdere, der har brug for adgang til data, der har det.

Der føres løbende kontrol med medarbejdernes adgangsrettigheder og rettighederne tilpasses/justeres med medarbejderes overgang til andre funktioner.

Ved fratrædelse fjernes medarbejderens adgange til samtlige IT-systemer i hele koncernen.

Ved ansættelse af nye medarbejdere eller ved internt jobskifte er det afdelingslederens ansvar at informere om reglerne omkring intern overvågning samt instrukserne for behandling af FFO.

Medarbejdere, der har adgang til FFO, skal i sin daglige omgang med disse data påse at fortrolige data ikke misbruges og må ikke videregive disse til afdelinger og selskaber udenfor Nord Energi Net medmindre, der ligger en skriftlig aftale bag, fx har Nord Energis økonomiafdeling adgang til de datatræk der er nødvendige for at kunne fakturere el-leverandørerne hver måned.

Medarbejdere i Nord Energi koncernen, der har adgang til FFO er alle forpligtet til at medvirke til at overholde de instrukser, der er beskrevet i dette program.

Forretningsmæssigt følsomme oplysninger knytter sig til kundespecifikke monopoldata og omfatter oftest:

- Aftagenummer
- Forbrugstal for privat- og erhvervskunder
- Forbrugsprofiler for kunder med timemålinger
- Oplysninger om erhvervskunders produktionsforhold

- Kunders tilbygnings- og udbygningsplaner
- Oplysninger om personlige forhold (meget begrænset efter 1. april 2016)
- Kunders økonomiske og personlige forhold (efter 1. april 2016 har Nord Energi Net kun i meget begrænset omfang viden om kunders økonomiske og personlige forhold)
- CPR-numre (efter 1. april 2016 har Nord Energi Net kun meget begrænset viden om CPR-numre)

INSTRUKS for behandling og videregivelse af FFO:

Videregivelse af fortrolige oplysninger til 3. part.

Aftagenumre og forbrugsdata kan videregives til relevante markedsaktører under forudsætning af forudgående fuldmagt/accept fra den pågældende kunde.

Videregivelse af forbrugstal, forbrugsprofiler og lignende kan ske i henhold til gældende **Markedsforskrifter**, som er udarbejdet af systemansvaret (energinet.dk), som beskriver rettigheder og forpligtelser for aktører på el-markedet.

Dette gælder f.eks. måledata til brug for en leverandørs afregning af en kunde samt forbrugsprofiler m.v. til balanceansvarlig og systemansvarlig. Videregivelsen af sådanne oplysninger må alene ske i henhold til de gældende Markedsforskrifter

Videregivelse af betalingsmønstre og andre økonomiske forhold, erfaret ved kundekontakt, er ikke tilladt.

Anonymiseret videregivelse til statistikformål, f.eks. til Dansk Energi, Danmarks statistik og andre myndigheder er tilladt.

Videregivelse af FFO til tredjepart er ikke tilladt, medmindre der foreligger en fuldmagt fra pågældende kunde.

Ikke forretningsmæssige følsomme oplysninger:

Oplysninger der ikke kategoriseres som FFO, er oplysninger der på anden vis er offentligt tilgængelig. Eksempler på disse kan være kundens navn, adresse, telefonnummer, e-mailadresse etc. Da der i princippet er tale om offentligt tilgængelige oplysninger, er Nord Energi Net ikke forpligtet til at behandle sådanne oplysninger fortroligt, og kan således videregive disse oplysninger til andre selskaber indenfor såvel som uden for koncernen. Det er dog ikke gældende i alle tilfælde, da nogle kunder har "hemmeligt nummer". Videregivelse af almindelige kundeoplysninger om erhvervs kunder kan ske umiddelbart, mens der ved videregivelse af almindelige kundeoplysninger om privatkunder skal bemærkes, at såfremt disse data videregives i forbindelse med markedsføringsmæssige tiltag etc., skal der indhentes accept fra kunden om at data må videregives til brug for markedsføring, rådgivning o. lign. Der henvises til persondatalovens bestemmelser samt Nord Energis persondatapolitik herom.

Hvis der opnås tilladelse fra kunden, og hvis man videregiver ikke fortrolige oplysninger til én virksomhed, skal andre virksomheder, som anmoder om det, have stillet de samme oplysninger til rådighed og på samme vilkår.

9. Forretningsmæssigt fordelagtige oplysninger – netselskabets egne aktiviteter

Forretningsmæssigt fordelagtige oplysninger omfatter oplysninger om Nord Energi Net A/S egne aktiviteter, der ikke er offentligt tilgængelige, men som kunne bruges af andre aktører på markedet for at opnå en fordel konkurrencemæssigt. Det kan i praksis fx være:

- Udbygningsplaner for elnettet
- Strategiske overvejelser eller beslutninger i relation til Nord Energi Net

Nord Energi Net er åbne omkring sine udbygningsplaner mv. og oplyser det gerne ved henvendelse.

Dog er alle aftaler som Nord Energi Net har indgået med moderselskabet, entreprenørselskaber, forsyningsvirksomheder m.v. at betragte som forretningsmæssigt fortrolige oplysninger og disse oplyses ikke uden alle parter samtykke. Det er ligeledes Nord Energi Nets opfattelse at disse oplysninger er omfattet af offentlighedslovens §12 om ikke at offentliggøre drifts-og forretningsmæssige forhold eller lign.

10. Netselskabets særskilte identitet

Netselskaber skal være identitetsmæssigt adskilt fra selskaber som ejermæssigt er vertikalt integreret med netselskabet og at der i øvrigt ikke skabes uklarhed om netselskabets særskilte identitet.

Vertikal integration foreligger når der i selskabskonstruktionen indgår et elhandels- og/eller elproduktionsselskab. I disse tilfælde skal netselskabets identitet være særskilt fra de øvrige selskabers navne og logo.

I 2018 solgte Nord Energi sine 3 vindmøller og derfor indgår der hverken et elhandels- eller et elproduktionsselskab i Nord Energi koncernen. Derfor er Nord Energi Net ikke omfattet af kravet om særskilt navn og logo fra de øvrige selskaber i koncernen.

Jævnfør bekendtgørelsen om intern overvågning skal netselskabet i sit kommunikationsarbejde og i sine identitetsstrategier sikre tiltag således, at der ikke skabes uklarhed om netselskabets særskilte identitet og dennes retlige og faktiske råderet over sin hjemmeside og oplysninger herpå.

Kravet opfyldes blandt andet ved at Nord Energi Net A/S har selvstændig hjemmeside. www.nordenerginet.dk og dermed også har råderetten over indholdet på den.

Efter 1. april 2016 er fakturering af tarif og afgifter fra Netselskabet ikke aktuel og kommunikation med kunder er begrænset til de berørte afsnit under punkt 2 "Kundekontakt".

Velkomstbrevet udsendes fra installationsafdelingen i Nord Energi Net og på selskabets brevpapir og med Netselskabets kontaktoplysninger på. Opkrævning af tilslutningsbidrag faktureres af Nord Energi Net med netselskabets kontaktoplysninger på.

11. Gennemførelse og kontrol af IO-program

Nord Energi Net A/S skal jfr. bekendtgørelsen om intern overvågning sikre, at programmet gennemføres, herunder at der gennemføres en passende kontrol af programmet.

Netchefen i Nord Energi Net har ansvaret for implementeringen af programmet i virksomheden og, at der gennemføres en passende kontrol. Programmet tages op til revision én gang om året i forbindelse med udarbejdelse af Årsberetningen.

Netchefen har ansvaret for, at medarbejderne i Net minimum en gang om året modtager undervisning om IO-programmet.

Netchefen har tillige ansvaret for den interne audit. Resultatet af den interne audit skal skriftlig afrapporteres og indgå i den årlige årsberetning til Forsyningstilsynet.

Der udføres minimum intern audit en gang om året i forbindelse med forberedelsen af udarbejdelse af årsrapporten. Konstateres der udestående i forbindelse med denne kontrol overvejes hvorvidt der skal ændres i programmet for at undgå samme uoverensstemmelse i fremtiden.

Den interne audit skal have fokus på følgende:

- Undersøge om procedurerne i det interne overvågningsprogram og de faktiske forhold hos Nord Energi Net A/S er i overensstemmelse.
- Foretage stikprøver i udvalgte afdelinger.
- Foretage stikprøver hos udvalgte medarbejdere.

Skema i forbindelse med den interne audit fremgår af Bilag 1, side 18

I forbindelse med planlægningen af årsberetningen tjekkes at:

- Information om programmet er afholdt
- Oplysninger om intern overvågning er tilgængelig på Intranet
- Intern audit gennemført på udvalgte funktioner og medarbejdere
- Ændringer i IT-adgange
- Tjekke at der er sammenfald mellem medarbejdere med kundekontakt og udfyldelse af medarbejdererklæringer.

12. Sikring af den overvågningsansvarliges uafhængighed

I Elforsyningsloven §20a, stk. 2 stilles der krav til den overvågningsansvarliges uafhængighed og ifølge bekendtgørelsen om det interne overvågningsprogram, skal programmet beskrive hvordan uafhængigheden sikres.

Hos Nord Energi er den overvågningsansvarlige ansat i Netselskabet og har ikke ansvar, stilling eller interesser i tilknyttede eller associerede selskaber. Den overvågningsansvarlige har adgang til alle nødvendige oplysninger i hele koncernen for at kunne føre tilstrækkeligt tilsyn.

Den overvågningsansvarlige kan gå direkte til bestyrelsen for Nord Energi Net A/S, hvis han får viden om at reglerne omkring intern overvågning ikke overholdes.

Den overvågningsansvarlige kan klage til Forsyningstilsynet over manglende adgang til de nødvendige oplysninger i virksomheden eller tilknyttede virksomheder såfremt det skulle være aktuelt.

Bilag 1

Kontrol af IO hos Nord Energi Net	
Afdeling der tjekkes	
Punkt/Emne	
Udarbejdet af	Dato
Er der konstateret fejl	NEJ <input type="checkbox"/> JA <input type="checkbox"/> Hvis ja, udfyldes resten af skemaet
Beskrivelse af fejlen (dato + initialer)	
Umiddelbar årsag til fejl (dato + initialer)	
Afhjælpning af fejl (dato + initialer)	
Korrigerende og forebyggende handlinger	
Forslag til korrigerende og forebyggende handlinger (dato + initialer)	
Godkendelse af forslag til korrigerende og forebyggende handlinger	Godkendt (dato + initialer)
Opfølgning/ kommentarer til kontrollen	
Opfølgning (dato + initialer)	Godkendt (dato + initialer)
Notér hvis evt. bilag er vedlagt:	
Kommentar (dato + initialer):	

Bilag 2

Beregning af omfanget af de sideordnede aktiviteter.

De sideordnede aktiviteter i netselskabet må ikke overstige 5 % af den til en hver tid værende omsætning.

Det skal særskilt bemærkes, at en omkostningsfordeling der realiseres i netselskabet, og som alene har direkte karakter af viderefakturering af omkostninger, det være sig varer og lønninger, ikke er inkluderet i netselskabets sideordnede aktivitet.

Det er udelukkende aktiviteter der har karakter af levering af varer og tjenesteydelser der har været gennem en berigelse i netselskabet og solgt på et konkurrencemarked, der skal indregnes som sideordnet aktivitet. Disse aktiviteter skal holdes regnskabsmæssigt adskilt i netselskabets regnskab.

Beregningen af den sideordnede aktivitet foretages i forbindelse med aflæggelse af det årlige regnskab for netselskabet.

Bilag 3

Medarbejdererklæring i forbindelse med procedurer for ligebehandling ved kundekontakt

Nord Energi Net A/S

Jeg bekræfter herved, at jeg har fået gennemgået Nord Energi Nets interne overvågningsprogram med henblik på reglerne om ikke at favorisere bestemte selskaber i forbindelse med kundekontakt. Jeg har adgang til den enhver tid gyldige udgave af programmet på Nord Energis intranet:

<https://ne.nordenergi.dk/personale/SitePages/Forretningsgange.aspx>

Jeg erklærer herved, at jeg vil efterleve reglerne i programmet for intern overvågning, herunder være særligt agtpågivende i forbindelse med min kontakt med kunder. Desuden erklærer jeg ikke at misbruge min viden mellem Nord Energi Net A/S og andre enheder, herunder koncernforbundne selskaber.

Dato:

Medarbejderens navn: _____

Medarbejderunderskrift: _____